

**SPRAWOZDANIE ZARZĄDU
Z DZIAŁALNOŚCI SPÓŁKI
PT DYSTRYBUCJA SPÓŁKA AKCYJNA
W RADOMIU

W 2020 ROKU**

SPRAWOZDANIE ZARZĄDU Z DZIAŁALNOŚCI SPÓŁKI W 2020 ROKU

I. Dane wstępne z zakresu organizacji i działalności gospodarczej Spółki.

1. Stan prawny.
 - 1.1. Nazwa i adres jednostki, wpis do KRS.
 - 1.2. Struktura własnościowa kapitału zakładowego Spółki.
2. Struktura organizacyjna
 - 2.1. Władze Spółki.
 - A. Zarząd.
 - B. Rada Nadzorcza.
 - C. Walne Zgromadzenie.
 - 2.2. Schemat organizacyjny przedsiębiorstwa Spółki.
3. Informację o posiadanych przez Spółkę zakładach.
4. Zakres działalności gospodarczej Spółki.
 - 4.1. Przedmiot działalności.
 - 4.2. Wielkość i struktura sprzedaży.
5. Sytuacja kadrowo-płacowa Spółki.
 - 5.1. Zatrudnienie średnioroczne i stan zatrudnienia na koniec roku.
 - 5.2. Relacje składników wynagrodzeń (porównanie 2019/2020)
6. Sytuacja majątkowa Spółki.
 - 6.1. Struktura własnościowa majątku.
 - 6.2. Zmiany w majątku Spółki.
7. Polityka zaopatrzeniowa Spółki.
 - 7.1. Oferowany portfel towarów i usług.
 - 7.2. Ważniejsze przedsięwzięcia Spółki w 2020 r.

II. Dane ekonomiczno-finansowe.

1. Majątek Spółki i źródła jego finansowania.
 - 1.1. Majątek Spółki.
 - 1.2. Źródła finansowania majątku Spółki.
2. Sytuacja dochodowa Spółki.
3. Sytuacja finansowa Spółki.
4. Wskaźniki finansowe.
 - 4.1. Wskaźniki rentowności.
 - 4.2. Wskaźniki płynności.
 - 4.3 Wskaźniki rotacji.
 - 4.4 Wskaźniki zadłużenia.
5. Informacje dodatkowe w zakresie:
 - 5.1. Należności.
 - 5.2. Zobowiązania.

III. Kierunki rozwoju Spółki.

1. Wybrane elementy strategii rozwoju Spółki.
2. Czynniki ryzyka i opis zagrożeń.
3. Metody ograniczania ryzyka działalności Spółki.
4. Przewidywany rozwój jednostki.
5. Ważniejsze osiągnięcia w dziedzinie badań i rozwoju.
6. Aktualna i przewidywana sytuacja finansowa.
7. Instrumenty finansowe w Spółce.

I. Dane wstępne z zakresu organizacji i działalności gospodarczej Spółki.

1. Stan prawny.

1.1. Nazwa i adres jednostki, wpis do KRS.

**PT Dystrybucja S.A.
26-600 Radom, ul. Tartaczna 29**

Spółka powstała w wyniku przekształcenia przedsiębiorstwa państwowego pod nazwą Przedsiębiorstwo Handlowo-Produkcyjne „Polski Tytoń” w Radomiu w dniu 19.04.1996 r.

Spółka została zarejestrowana w Krajowym Rejestrze Sądowym pod numerem **KRS: 0000137829** w dniu 06.11.2002 r.

W 2020r. zostały dokonane następujące zmiany wpisu w KRS:

- postanowieniem Sądu z dnia 21.01.2020 r.. dotyczącym zmiany danych spółki w Krajowym Rejestrze Sądowym
- postanowieniem Sądu z dnia 05.10.2020 r. dotyczącym informacji o zmianie statutu spółki, zmiany kapitału spółki, informacji o emisji akcji, podziału spółki,
- postanowieniem Sądu z dnia 27.11.2020 r. dotyczącym zmiany prokurenta.

1.2. Struktura własnościowa kapitału zakładowego Spółki w 2020 r.

	Struktura kapitału %
(1) MERKURY S.A., z siedzibą w Krakowie, ul. Siewna 25	78,06 %
- 6.390.999 uprzywilejowanych akcji imiennych serii „A”	
- 1.000.000 uprzywilejowanych akcji imiennych serii „E”	
- 3.656 zwykłych akcji imiennych serii „B”	
- 32.796 zwykłych akcji imiennych serii „C”	
- 1 akcja serii „D”	
- 70.000 zwykłych akcji imiennych serii „H”	
- 85.000 zwykłych akcji imiennych serii „I”	
- 80.000 zwykłych akcji imiennych serii „J”	
- 20.000 zwykłych akcji imiennych serii „L”	
(2) WIESŁAW LIKUS	6,78 %
- 565.797 zwykłych akcji imiennych serii „B”	
- 60.000 zwykłych akcji imiennych serii „H”	
- 70.761 zwykłych akcji imiennych serii „I”	
(3) AGNIESZKA LIKUS	4,32 %
- 125.896 zwykłych akcji imiennych serii „F”	
- 300.000 zwykłych akcji imiennych serii „G”	

(4) ARKADIUSZ LIKUS		4,19 %
- 396.828 zwykłych akcji imiennych serii „B”		
- 715 zwykłych akcji imiennych serii „H”		
- 15.000 zwykłych akcji imiennych serii „K”		
(5) AKCJONARIAT PRACOWNICZY		4,09 %
- 402.209 zwykłych akcji imiennych serii “B”		
(6) BROWAR „GŁUBCZYCE” S.A		1,25 %
z siedzibą w Głubczycach, ul. I Armii WP 16/18		
- 123.510 zwykłych akcji imiennych serii „L”		
(7) ANITA GADEMANN		0,65 %
- 63.884 zwykłych akcji imiennych serii „K”		
(8) ALICJA LIKUS – CHRYSZTOWSKA		0,65 %
- 63.884 zwykłych akcji imiennych serii „K”		
(9) TADEUSZ LIKUS		0,01 %
- 10 zwykłych akcji imiennych serii „B		
Wartość kapitału ogółem	98.419.460,00 zł	100,00

Spółka w 2020 r. nie nabyła akcji własnych.

2. Struktura organizacyjna Spółki.

2.1. Władze Spółki.

Władzami Spółki są:

- A. Zarząd
- B. Rada Nadzorcza
- C. Walne Zgromadzenie.

A. Zarząd

W 2020 r. Zarząd działał w dwuosobowym składzie:

- 1. Wiesław Likus – Prezes Zarządu
- 2. Wojciech Konstanty – Wiceprezes Zarządu

W 2019r. w okresie od 01.01.2020 r. do dnia 06.10.2020 r. ustanowiona była prokura w osobach:

- 1. Anna Mądra – prokura łączna,
- 2. Robert Czerwiec – prokura łączna,
- 3. Dariusz Wiśniewski – prokura łączna.

Od dnia 06.10.2020 r. Uchwałą Zarządu Spółki ustanowiono prokurę na rzecz Pana Macieja Kuci.

Od dnia 06.10.2020 r., Uchwałami Zarządu Spółki odwołano prokurę Pani Annie Mądrej oraz Panu Dariuszowi Wiśniewskiemu.

Obecnie prokura ustanowiona jest w osobach:

1. Robert Czerwiec – prokura łączna,
2. Maciej Kucia – prokura łączna.

B. Rada Nadzorcza.

Obecnie Rada Nadzorcza IX działa w następującym składzie:

1. Leszek Likus - członek Rady Nadzorczej
2. Tadeusz Likus - członek Rady Nadzorczej
3. Arkadiusz Likus - członek Rady Nadzorczej

Zgodnie z § 16 Statutu Spółki, Rada Nadzorcza składa się z co najmniej trzech, lecz nie więcej niż dziewięciu członków.

C. Walne Zgromadzenie.

W okresie sprawozdawczym odbyło się:

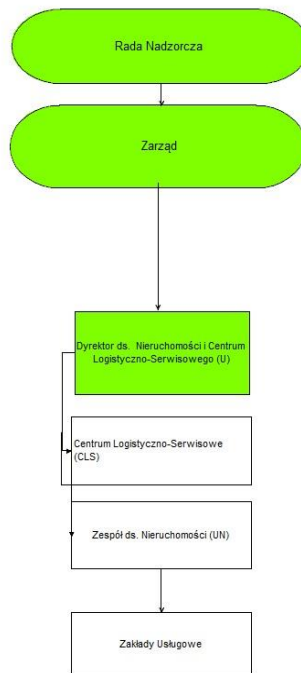
w dniu 14.08.2020 r. Zwyczajne Walne Zgromadzenie Akcjonariuszy, zwołane przez Zarząd Spółki, którego porządek obrad obejmował podjęcie uchwał w sprawie:

- zatwierdzenia sprawozdania Zarządu z działalności Spółki za 2019 r.,
- zatwierdzenia sprawozdania Zarządu z działalności grupy kapitałowej PT Dystrybucja S.A. za 2019 r.,
- zatwierdzenia bilansu, rachunku zysków i strat, informacji dodatkowej, sprawozdania z przepływu środków pieniężnych oraz zestawienia zmian w kapitale własnym za 2019 r.,
- zatwierdzenia bilansu, rachunku zysków i strat, informacji dodatkowej, sprawozdania z przepływu środków pieniężnych oraz zestawienia zmian w kapitale własnym skonsolidowanego sprawozdania finansowego grupy kapitałowej PT Dystrybucja S.A. za 2019 r.,
- pokrycia straty za 2019 r.
- udzielenia absolutorium Członkom Zarządu,
- udzielenia absolutorium Członkom Rady Nadzorczej,
- wyboru podmiotu prowadzącego rejestr akcjonariuszy Spółki,
- zmiany Statutu Spółki – podwyższenia kapitału zakładowego,
- zmiany Statutu Spółki.

2.2. Schemat organizacyjny Spółki.

Organizację wewnętrzną przedsiębiorstwa Spółki, podporządkowanie bezpośrednie i merytoryczne określa schemat organizacyjny obowiązujący w Spółce od 6 października 2020 r.

Struktura organizacyjna PT Dystrybucja S.A. w Radomiu



3. Informacje o posiadanych przez Spółkę zakładach.

Spółka posiada 20 Zakładów Usługowych zlokalizowanych w:

- Bydgoszczy
- Darłównu
- Gdyni
- Gorzowie Wielkopolskim
- Górze Kalwarii
- Katowicach
- Kielcach
- Krakowie
- Łodzi
- Malborku
- Nowym Sączu
- Olsztynie
- Poznaniu
- Raciborzu
- Radomiu
- Tarnowie
- Wałbrzychu
- Warszawie
- Wrocławiu
- Zielonej Górze

4. Zakres działalności gospodarczej Spółki.

4.1. Przedmiot działalności.

Do podziału spółki w dniu 05.10.2020 r. podstawowym przedmiotem działalności PT Dystrybucja S.A. w Radomiu był handel hurtowy wyrobami tytoniowymi poprzez sieć Zakładów Sprzedaży zlokalizowanych na terenie całego kraju. Oprócz wyrobów tytoniowych Spółka posiadała w swojej ofercie handlowej inne towary. Były to artykuły z grupy towarów szybko rotujących – spożywczej, chemicznej, telekomunikacyjnej, farmaceutycznej. Obecnie Spółka prowadzi działalność wyłącznie w zakresie zarządzania i wynajmu nieruchomości oraz usług logistycznych (komercjalizacja nieruchomości i zarządzania nieruchomościami, w tym nieruchomościami wykorzystywanymi w Działalności Dystrybucyjnej oraz świadczenie usług logistycznych poprzez Centrum Logistyczno – Serwisowe)

4.2. Wielkość i struktura sprzedaży.

Przychody ze sprzedaży produktów, towarów, usług i materiałów.

<i>Wyszczególnienie</i>	<i>2019 r.</i>	<i>2020 r.</i>	<i>Struktura</i>	<i>Struktura</i>
	<i>wart. w tys. zł</i>	<i>wart. w tys. zł</i>	<i>2019 r.</i>	<i>2020 r.</i>
Towary	1.636.930	1.250.760	98,8	98,8
Usługi	19.671	14.534	1,2	1,1
Materiały	72	48	0	0,1
RAZEM	1.656.673	1.265.342	100	100

5. Sytuacja kadrowo-płacowa Spółki

5.1. Zatrudnienie średnioroczne i stan zatrudnienia na koniec roku

<i>Wyszczególnienie</i>	<i>Zatrudnienie średnioroczne w etatach</i>	<i>Stan zatrudnienia w osobach</i>
	<i>2020 r.</i>	<i>31.12.2020 r.</i>
Zarząd Radom	1,00	2
CLS Radom	22,00	22
Biuro Radom	1,53	4
ZU Radom	4,00	4
ZU Darłówek	0,75	1
ZU Wrocław	1,00	1
Ogółem PT Dystrybucja S.A.	30,28	34

5.2. Relacje składników wynagrodzeń (porównanie 2019/2020)

<i>Składniki wynagrodzeń</i>	<i>2019 r.</i>	<i>2020 r.</i>	<i>Relacja 2019/2020 %</i>
Wynagrodzenia ogółem/brutto/w tys. zł	17.163,5	13.287,9	77,42
w tym: bezosobowe	162,5	172,9	106,40
Wynagrodzenia osobowe	17.001,0	13.115,0	77,14
w tym: - premia	2.159,6	2.103,8	97,42
- nagrody jubileuszowe	11,6	6,7	57,76
- odpr. emeryt.- rent.	24,4	34,1	139,75
- odpr. z przycz. Spółki	8,3	12,7	153,01
Wynagrodzenia osobowe bez w\w	14.797,1	10.957,7	74,05

<i>Składniki wynagrodzeń</i>	<i>2019 r.</i>	<i>2020 r.</i>	<i>Relacja 2019/2020 %</i>
Zatrudnienie (etaty)	390	289	74,10
Przec. wynagr.osob (bez premii, nagród jubil. itp.)	3.162	3.160	99,94

6. Sytuacja majątkowa Spółki.

6.1 Struktura własnościowa majątku.

Spółka posiada nieruchomości położone w różnych miejscowościach całego kraju, na które posiada prawomocne decyzje na oddanie w użytkowanie wieczyste gruntów i na własność budynków oraz posiada prawo własności gruntów w Bydgoszczy i Darłównku.

Na majątku Spółki zostały ustanowione hipoteki na rzecz banku kredytującego Spółkę: PeKaO S.A. z tytułu poręczenia umowy kredytowej i gwarancji bankowej oraz umowy handlowej z Philip Morris Polska S.A. tj. zabezpieczenie hipoteczne na środkach trwałych i nieruchomościach inwestycyjnych o wartości 70.923.400,00 oraz depozyt środków pieniężnych w wysokości 14.800.000,00 zł

6.2. Zmiany w majątku Spółki.

Majątek trwały brutto w 2020 r. wartość w tys. zł

<i>Wyszczególnienie</i>	<i>Stan na 01.01.2020 r.</i>	<i>Zwiększ.</i>	<i>Zmniejsz.</i>	<i>Stan na 31.12.2020 r.</i>
1. Grunty	1.431,6	0	520	911,6
2. Budynki i lokale	25.055,9	507,5	9087,3	16.476,1
3. Obiekty inżynierii ląd. i wodn.	4.836,6	0	2.678,7	2.157,9
4. Kotły i maszyny energetyczne	758,0	0	3,1	754,9
5. Maszyny, urządz. i aparaty	9.673,3	89,7	8.150,0	1.613,0
6. Specjal. masz. i urządz. techn.	3.388,3	91,5	1.647,7	1.832,1
7. Środki transportu	16.176,4	5,5	14.336,2	1.845,7
8. Narzędzia, przyrządy, ruchomości i wyposażenie	2507,7	0,7	2.039,2	469,2
OGÓLEM ŚRODKI TRWAŁE	63.827,8	694,9	38.462,2	26.060,5
Wartości niematerialne i praw.	5.032,5	1,4	16.33,7	3.400,3
Inwestycje długoterminowe	114.654,8	0	23.407,7	91.252,1

Inwestycje rzeczowe dotyczą m.in. następujących nakładów na:

	w tys.
- modernizacja budynków i budowli	507,5
- zakup urządzeń technicznych i sprzętu komputerowego	181,2
- zakup środków transportowych (w tym z leasingu)	5,5
- wartości niematerialne i prawne	1,4
- wyposażenie	0,7

Inwestycje długoterminowe na dzień 31.12.2020 r. w tys. zł:

- akcje	40,0
- udziały	5.429,5
- inwestycje długoterminowe – nieruchomości	88.948,6
razem	114.654,8

7. Polityka zaopatrzeniowa Spółki.

7.1. Oferowany portfel i usług.

Po podziale, Spółka świadczy usługi magazynowania i kompletowania dostaw.

7.2. Ważniejsze przedsięwzięcia Spółki w 2020 r.

- implementacja nowych systemów służących do monitoringu wykorzystania samochodów służbowych a także optymalizacji tras dystrybucyjnych
- podział spółki

- Zakres prac w obszarze IT w 2020r.

1.	Prace związane z podziałem spółki	Wydzielanie i podział oprogramowania i infrastruktury spółki.
2.	Prace związane z RODO	Weryfikacja i wdrażanie procedur ochrony danych osobowych.
3.	Dalsze prace usprawniające wymianę danych z Klientami poprzez EDI	Dodanie obsługi nowych formatów dokumentów.
4.	Zamknięcie roku 2020	Modyfikacje systemu T2K dotyczące zmian podążających za nowelizacjami prawa podatkowego przy wykorzystaniu tylko własnych zasobów bez wsparcia producenta.
5.	Utrzymanie systemu ERP	Prace związane ze zmianami w systemie ERP podążającymi za wymaganiami funkcjonalnymi przy jednoczesnym

		modyfikowaniu i utrzymywaniu systemu zasobami działu IT.
6.	Raportowanie sprzedaży	Opracowanie i uruchomienie wymiany danych z Asseco dla kolejnych kontrahentów na zaktualizowanych formatach danych.
7.	Dyrektywa TPD	Prace związane z dyrektywą TPD w systemie T2K w połączeniu z Zetes Medea/Olympus i PWPW.
8.	Wdrażanie nowego systemu ERP	Prace związane z analizą, projektem i wdrażaniem systemu Comarch XL

- **Odtwarzanie majątku firmy**

Specyfika działania PT Dystrybucja S.A. wymaga posiadania sprawnych urządzeń technicznych w postaci sprzętu komputerowego oraz taboru samochodowego, a także wyposażenia magazynów (wózki widłowe, regały itp.).

W 2020 r. następowala wymiana odtworzeniowa wyżej wymienionych środków technicznych, zgodnie z informacjami wskazanymi w punkcie 7.2

8. Zdarzenia istotnie wpływające na działalność jednostki.

W dniu 05.10.2020 r. dokonano przeniesienia zorganizowanej części przedsiębiorstwa PT Dystrybucja S.A. z siedzibą w Radomiu na podstawie art. 529 § 1 pkt 4 ksh do spółki Polski Tytoń S.A. z siedzibą w Radomiu (podział przez wydzielenie). Celem podziału było wydzielenie ze struktury PT Dystrybucja S.A. i przeniesienie do spółki Polski Tytoń S.A. zorganizowanej części przedsiębiorstwa, stanowiącej wyodrębnioną organizacyjnie, finansowo oraz funkcjonalnie jednostkę organizacyjną, która prowadzi działalność w zakresie dystrybucji towarów FMCG (sprzedaż towarów i usług związanych z dystrybucją m. in. Artykułów spożywczych, papierosów, tytoniu, cygar, cygaretek oraz różnorodnych usług związanych z paleniem, leków dopuszczonych do sprzedaży w systemie pozaaptecznym (OTC) oraz alkoholi). Zgodnie z art. 531 § 1 Spółki przejmujące lub spółki nowo zawiązane powstałe w związku z podziałem wstępują z dniem podziału bądź z dniem wydzielenia w prawa i obowiązki spółki dzielonej, określone w planie podziału. Natomiast zgodnie z art. 530 § 2 ksh w przypadku podziału przez wydzielenie dzień wpisu do rejestru podwyższenia kapitału zakładowego spółki istniejącej, na którą przenoszona jest część majątku spółki dzielonej stanowi dzień podziału. Podwyższenie kapitału spółki Polski Tytoń S.A. związane z podziałem PT Dystrybucja S.A. i przejęciem zorganizowanej części przedsiębiorstwa przez Polski Tytoń S.A. nastąpiło w dniu 05.10.2020 r.

Podział PT Dystrybucja S.A. nastąpił z obniżeniem kapitału zakładowego Spółki o kwotę 16.380.540 złotych, poprzez unicestwienie 1.638.054 akcji oraz podwyższeniem kapitału zakładowego Polski Tytoń S.A. o kwotę 16.380.540 złotych, do kwoty 16.480.540 złotych, poprzez utworzenie 16.380.540 nowych akcji imiennych serii B o wartości

nominalnej 1 (jeden) złoty każda.

Akcjonariusz	Liczba uniestwianych akcji
MERKURY SA	1.336.704
Wiesław Likus	114.239
Agnieszka Likus	74.104
Arkadiusz Likus	69.285
Zakłady Piwowarskie Głubczyce SA	21.490
Anita Gademann	11.116
Alicja Likus Chrystowska	11.116

Akcjonariusz	Liczba nowych akcji
MERKURY SA	13.367.040
Wiesław Likus	1.142.390
Agnieszka Likus	741.040
Arkadiusz Likus	692.850
Zakłady Piwowarskie Głubczyce SA	214.900
Anita Gademann	111.160
Alicja Likus Chrystowska	111.160

Stosunek wymiany uniestwianych w związku z podziałem akcji w kapitale zakładowym PT Dystrybucja na nowe akcje w podwyższonym kapitale zakładowym Polski Tytoń wynosi 1 : 10. Akcje Polski Tytoń zostały objęte przez powyżej wskazanych akcjonariuszy proporcjonalnie do posiadanych akcji PT Dystrybucja.

II. DANE EKONOMICZNO - FINANSOWE

1. Majątek Spółki i źródła jego finansowania.

1.1. Majątek Spółki.

Na dzień 31.12.2020 r. wartość majątku Spółki zmniejszyła się o kwotę 109.517 tys. zł, co ilustruje tabela:

<i>Aktywa</i>	<i>Stan na 31.12.2019 r. w tys. zł</i>	<i>Strukt. w %</i>	<i>Stan na 31.12.2020 r. w tys. zł</i>	<i>Strukt. w %</i>
<u>A. Aktywa trwałe</u>	141.866	58,9	103.176	78,7
I. Wartości niematerialne i prawne	186	0,1	106	0,1
II. Rzeczowe aktywa trwałe	17.842	7,4	6252	4,8
III. Należności długoterminowe	0	0	0	0
IV. Inwestycje długoterminowe	114.655	47,6	91.252	69,6
V. Długoterminowe rozliczenia międzyokresowe	9.183	3,8	5566	4,2
<u>B. Aktywa obrotowe</u>	98.818	41,1	27.991	21,3
I. Zapasy	25.562	10,6	2.574	2,0
II. Należności krótkoterminowe	68.963	28,7	7.461	5,7
III. Inwestycje krótkoterminowe	3.096	1,3	16.990	13,0
IV. Krótkoterminowe rozl. międzyokr.	1.197	0,5	966	0,6
RAZEM MAJĄTEK	240.684	100,0	131.167	100,0

Aktywa trwałe Spółki według stanu na 31.12.2020 r. zmniejszyły się o 38.690 tys. zł, przy czym zmniejszyła się wartość, wartości niematerialnych i prawnych o kwotę 80 tys. zł, a wartość rzeczowych aktywów trwałych o kwotę 11.590 tys. zł. Aktywa obrotowe zmniejszyły się o kwotę 70.827 tys. zł w tym zapasy o 22.988 tys. zł, należności krótkoterminowe o 61.502 tys. zł. Inwestycje krótkoterminowe zwiększyły się o kwotę 13.894 tys. zł, w tym 14.800 tys. zł stanowi depozyt środków e Pekao S.A. na zabezpieczenie gwarancji handlowych.

1.2. Źródła finansowania majątku Spółki

Na dzień 31.12.2020 r. nastąpił spadek kapitałów własnych Spółki o kwotę 5.273 tys. zł., natomiast kapitał podstawowy zmniejszył się o kwotę 16.381 tys. zł. Zmniejszenie kapitałów Spółki jest wynikiem wydzielenia zorganizowanej części przedsiębiorstwa – handel do Spółki Polski Tytoń S.A.

<i>Pasywa</i>	<i>Stan na 31.12.2019 r. w tys. zł</i>	<i>Strukt. w %</i>	<i>Stan na 31.12.2020 r. w tys. zł</i>	<i>Strukt. w %</i>
A. Kapitał własny	105.739	43,9	100.466	76,6
1. Kapitał podstawowy	114.800	47,7	98.419	75,0
2. Kapitał zapasowy	1.810	0,8	1.810	1,4
3. Kapitał rezerwowy	0	0	0	0
4. Zysk (strata) netto	-6.584	-2,7	23.645	18,0
5. Strata z lat ubiegłych	-4.287	-1,9	23.408	-17,8
B. Zobowiązania i rezerwy na zobowiązania.	134.945	56,1	30.701	23,4
1. Rezerwy na zobowiązania	15.271	6,3	14.020	10,7
- z tyt. odroc. podatku dochodow.	15.205	6,3	14.016	10,7
- inne	66	0	4	0
2. Zobowiązania długoterminowe	144	0,1	0	0
3. Zobowiązania krótkoterminowe	118.529	49,2	15.783	12,0
- z tytułu dostaw	43.925	18,2	1.232	0,9
- z tytułu kredytów i pożyczek	47.816	19,9	12.732	9,7
- z tytułu podatków, ceł i ubezpiec.	4.874	2,0	185	0,1
- z tytułu wynagrodzeń	142	0,0	64	0,1
- inne zobowiązania finansowe	256	0,1	8	0
- inne	21.343	8,9	1.417	1,1
- fundusze specjalne	165	0,1	145	0,1
- zaliczki otrzymane na dostawy	8	-	-	-
4. Rozliczenia międzyokresowe	1.001	0,5	898	0,7
RAZEM PASYWA	240.684	100,0	131.167	100,0

<i>Rodzaj źródeł finansowania</i>	<i>% udział w źródłach finansowania</i>		<i>Zmiana (+) wzrost (-) spadek</i>
	<i>31.12.2019 r.</i>	<i>31.12.2020 r.</i>	
Kapitał własny	43,9	76,6	32,7
w tym: kapitał akcyjny	47,7	75,0	27,3
w tym: kapitał rezerwowy	0	0	0
Zobowiązania i rezerwy na zobowiązania	56,1	23,4	-32,7
w tym: - zobowiązania z tytułu dostaw	18,2	0,9	-17,3
- kredyty bankowe	19,9	9,7	-10,2
- inne zobowiązania	11,0	1,4	9,6
- rezerwy na zobowiązania	6,3	10,7	4,4

2. Sytuacja dochodowa Spółki.

<i>Wyszczególnienie</i>	<i>2019 r.</i>		<i>2020 r.</i>	
	<i>Wart. w tys. zł</i>	<i>%</i>	<i>Wart. w tys. zł</i>	<i>%</i>
PRZYCHODY				
- przychody ze sprzedaży	1.656.673	99,4	1.265.342	95,6
- pozostałe przychody operacyjne	9.676	0,5	57.966	4,4
- przychody finansowe	537	0,1	558	0
Razem przychody	1.666.886	100	1.323.866	100
KOSZTY				
- koszty działalności operacyjnej	1.660.811	99,6	1.267.380	98,1
- pozostałe koszty operacyjne	1.187	0,1	20.895	1,6
- koszty finansowe	5.132	0,3	4.057	0,3
Razem koszty	1.667.130	100	1.292.332	100
WYNIK FINANSOWY				
- na sprzedaży	-4.138		-2.038	
- na pozostałej dział. operacyjnej	8.489		37.071	
- wynik na działalności finansowej	-4.595		-3.499	
Razem wynik finansowy brutto	-244		31.534	
Podatek dochodowy	6.340		7.889	
Wynik finansowy netto	-6.584		23.645	

W 2020 r. Spółka uzyskała przychody w kwocie 1.323.866 tys. zł i były one niższe o 20,6 % w stosunku do przychodów osiągniętych w roku 2019.

Koszty ogółem wyniosły 129.232 tys. zł i były one niższe o 22,5 % niż w roku ubiegłym.

W strukturze przychodów w roku 2020 przychody ze sprzedaży stanowiły 95,6 %. W strukturze kosztów roku 2020 koszty działalności operacyjnej wyniosły 98,1 %. W 2020 roku Spółka na sprzedaży uzyskała ujemny wynik finansowy w kwocie – 2.038 tys. zł, dodatni wynik finansowy na pozostałej działalności operacyjnej w kwocie 37.071 tys. zł, ujemny wynik na działalności finansowej – 3.499 tys. zł.

Wynik finansowy brutto za 2020 r. zamknął się zyskiem w kwocie 31.534 tys. zł. Zysk netto wyniósł 23.645 tys. zł.

3. Sytuacja finansowa Spółki

Rok 2020 Spółka zakończyła zyskiem netto 23.645 tys. zł.

4. Wskaźniki finansowe.

<i>Wyszczególnienie</i>	<i>2019 r. w tys. zł</i>	<i>2020 r. w tys. zł</i>
1. Suma bilansowa	240.684	131.168
2. Wynik finansowy netto (+) zysk (-) strata	-6.584	23.645

4.1. Wskaźniki rentowności (%)

<i>Rodzaj wskaźnika</i>	<i>2019 r.</i>	<i>2020 r.</i>	<i>Zmiana (+) poprawa (-) pogorszenie</i>
1. Rentowność majątku	-2,7 %	18%	20,7
2. Rentowność kapitału własnego	-6,2%	23,5%	29,7
3. Rentowność brutto sprzedaży	-0,01%	2,5%	2,51
4. Rentowność netto sprzedaży	-0,4%	1,9%	2.3

4.2. Wskaźniki płynności

<i>Rodzaj wskaźnika</i>	<i>2019 r.</i>	<i>2020 r.</i>	<i>Zmiany</i> +/-
1. Płynność bieżąca I	0,8	1,7	0,9
2. Wskaźnik płynności II	0,6	1,5	0,9

4.3. Wskaźniki rotacji

<i>Wskaźniki rotacji</i>	<i>2019 r.</i>	<i>2020 r.</i>	<i>Zmiany</i> +/-
a) Szybkość obrotu należności w dniach	16	9	7
b) Szybkość spłaty zobowiązań w dniach	13	7	6
c) Szybkość obrotu zapasami w dniach	8	4	4
d) Cykl konwersji gotówki (a+c-b)	11	6	5

4.4. Wskaźniki zadłużenia

<i>Wskaźniki zadłużenia</i>	<i>2019 r.</i>	<i>2020 r.</i>	<i>Zmiany</i> +/-
1. Wskaźnik ogólnego zadłużenia	0,56	0,23	0,33
2. Wskaźnik zadłużenia kapitału własnego	1,28	0,31	0,97
3. Wskaźnik pokrycia aktywów trwałych kapitałami stałymi	0,85	1,11	-0,26

5. Informacje dodatkowe.

5.1. Należności.

udział procentowy
w sumie bilansowej

Należności krótkoterminowe na dzień 31.12.2020 r. wynosiły	7.461 tys. zł	5,7 %
Na należności te składają się:		
- należności z tytułu dostaw i usług wynosiły:	1.345 tys. zł	1,0 %
- należności z tyt. podatków, ceł, ubezpieczeń i innych	350 tys. zł	0,3 %
- pozostałe	5.722 tys. zł	4,4%
- dochodzone na drodze sądowej	44 tys. zł	0

5.2. Zobowiązania.

Zobowiązania i rezerwy na zobowiązania na dzień 31.12.2020 r. wynosiły: **30.701 tys. zł**
Udział tych zobowiązań w sumie bilansowej wyniósł: **23,4 %**

Na zobowiązania te składają się:

	udział procentowy w sumie bilansowej	
- zobowiązania długoterminowe	0	
- zobowiązania krótkoterminowe	15.782 tys. zł	12 %
- rozliczenia międzyokresowe	899 tys. zł	0,7 %
- rezerwy na zobowiązania	14.020 tys. zł	10,7 %

Na zobowiązania krótkoterminowe składają się:

- zobowiązania z tytułu dostaw i usług	1.232 tys. zł	0,9 %
- kredyty i pożyczki	12.732 tys. zł	9,7 %
- inne zobowiązania	1.819 tys. zł	1,4%

III. KIERUNKI ROZWOJU SPÓŁKI.

1. Wybrane elementy rozwoju Spółki.

Spółka będzie rozwijać działalność związaną z logistyką kontraktową. Podstawowe cele rozwojowe w tym obszarze, to poprawa wydajności poprzez wdrożenie nowych rozwiązań IT oraz u techniczenie wybranych procesów.

Jednocześnie Spółka prowadzi działalność związaną z zarządzaniem i komercjalizacją nieruchomości, w najbliższym okresie planowane jest zarówno nabycie jak i zbycie wybranych nieruchomości.

Pozastawowe projekty prowadzone w Spółce:

- wdrożenie nowego systemu ERP
- optymalizacja procesów administracyjnych
- przygotowanie do outsourcingu wybranych procesów
- komercjalizacja wybranych nieruchomości

Spółka utrzymywać będzie sprawdzone i stosowane dotychczas metody analizy wewnętrznej i zewnętrznej, formułowania strategii przedsiębiorstwa, budżetowania i monitorowania kosztów.

2. Czynniki ryzyka.

- ryzyko dalszej koncentracji po stronie klientów zlecających logistykę tytoniu przemysłowego w którym Spółka jest wyspecjalizowana
- ryzyko związane z małą dywersyfikacją portfela klientów
- ryzyko związane z brakiem dostępności pracowników i kosztami pracy

3. Metody ograniczania ryzyka działalności Spółki.

W celu ograniczenia podstawowego czynnika ryzyka prowadzone są działania zmierzające do dywersyfikacji źródeł przychodów i portfela klientów Spółki. Optymalizacja procesów i częściowe ich u techniczenie pozwoli na ograniczenie zmienności kosztów. Większa wydajność umożliwi także zapobieżenie zagrożeniom związanym z dostępnością pracowników na rynku.

4. Ważniejsze osiągnięcia w dziedzinie badań i rozwoju.

W Spółce nie wystąpiły ważne osiągnięcia w dziedzinie badań i rozwoju.

5. Aktualna i przewidywana sytuacja finansowa.

Zarząd ocenia, że sytuacja finansowa Spółki pozostaje stabilna

6. Instrumenty finansowe w Spółce.

Spółka nie korzysta z instrumentów finansowych w zakresie ryzyka: zmiany cen, kredytowego, istotnych zakłóceń przepływów środków pieniężnych oraz utraty płynności finansowej. W związku z powyższym Spółka nie prowadzi rachunkowości zabezpieczeń ani nie przyjmowała celów i metod zarządzania ryzykiem finansowym.